

**TABLA A1.** Frecuencia de presentación de comorbilidades en no fallecidos y fallecidos por COVID-19 según grupo etario en Argentina, 2020 (N = 435 628)\*.

Comorbilidad	0-59		60-69			70-79			80 años y más							
	Fallecidos (n = 4 077)	%	No fallecidos (n = 348 542)	%	Fallecidos (n = 5 115)	%	No fallecidos (n = 37 046)	%	Fallecidos (n = 6 327)	%	No fallecidos (n = 17 871)	%	Fallecidos (n = 7 177)	%	No fallecidos (n = 9 473)	%
Hipertensión	1 333	32,7	34 280	9,8	2 671	52,2	17 089	46,1	3 839	60,7	10 230	57,2	4 423	61,6	5 854	61,8
Diabetes	1 238	30,4	20 152	5,8	1 854	36,2	8 603	23,2	1 908	30,2	4 270	23,9	1 373	19,1	1 576	16,6
Obesidad	872	21,4	14 736	4,2	816	16	2 512	6,8	631	10	1 026	5,7	381	5,3	342	3,6
EPOC†	191	4,7	2 063	0,6	545	10,7	1 922	5,2	780	12,3	1 397	7,8	643	9	708	7,5
EOP‡	375	9,2	3 626	1	436	8,5	1 577	4,3	526	8,3	1 047	5,9	499	7	535	5,6
Enfermedad renal	344	8,4	2 152	0,6	353	6,9	794	2,1	431	6,8	547	3,1	452	6,3	363	3,8
Insuficiencia cardíaca	229	5,6	2 559	0,7	558	10,9	2 019	5,4	1 005	15,9	1 791	10	1 521	21,2	1 540	16,3
Asma	204	5	20 078	5,8	195	3,8	1 879	5,1	201	3,2	813	4,5	211	2,9	349	3,7
Tuberculosis	69	1,7	1 295	0,4	29	0,6	162	0,4	38	0,6	63	0,4	34	0,5	41	0,4
Otras comorbilidades§	1 415	34,7	58 041	16,7	1 627	31,8	7 816	21,1	2 270	35,9	4 379	24,5	2 811	39,2	2 968	31,3
Sin comorbilidades	601	14,7	220 531	63,3	502	9,8	8 655	23,4	466	7,4	2 498	14	472	6,6	1 003	10,6
<b>Total</b>	<b>4 077</b>	<b>100</b>	<b>348 542</b>	<b>100</b>	<b>5 115</b>	<b>100</b>	<b>37 046</b>	<b>100</b>	<b>6 327</b>	<b>100</b>	<b>17 871</b>	<b>100</b>	<b>7 177</b>	<b>100</b>	<b>9 473</b>	<b>100</b>

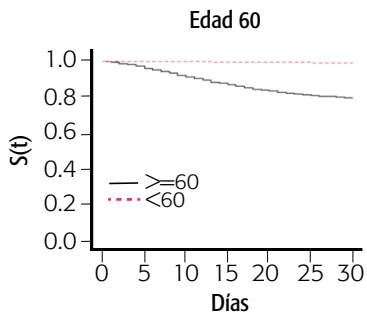
\*Se excluyeron casos sin dato de edad, sexo o comorbilidades; †EPOC: enfermedad pulmonar obstructiva crónica; ‡EOP: enfermedad oncológica previa; §Otras comorbilidades incluye: embarazo, bajo peso al nacer, inmunosupresión congénita o adquirida, bronquiolitis previa, neumonía previa, prematuridad, hepatopatía crónica, fumador o exfumador y diálisis aguda.

Fuente: elaboración propia en base a información de la Dirección Nacional de Epidemiología e Información Estratégica con datos extraídos del SNVS 2.0

### CURVAS DE KAPLAN-MEIER Y PRUEBAS DE LOG-RANK

library(survival)

EDAD (MENOR DE 60 AÑOS)

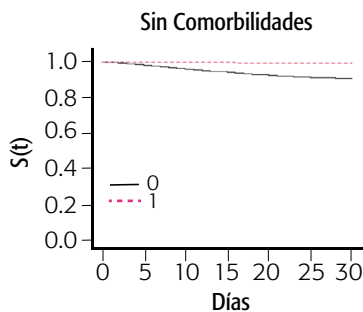


formula = Surv(tiempo\_supervivencia, evento) ~ factor(edad)

	N	Observed	Expected	(O-E)^2/E	(O-E)^2/V
factor(edad)=Mayor o Igual a 60	83009	16594	3498	49019	59573
factor(edad)=Menor 60	352619	3378	16474	10410	59573

Chisq= 59573 on 1 degrees of freedom, p= <2e-16

### SIN COMORBILIDADES

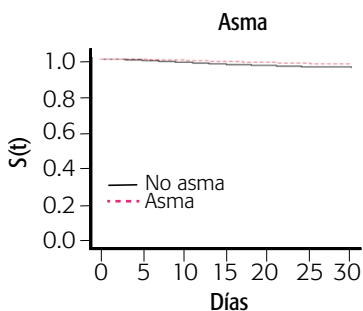


formula = Surv(tiempo\_supervivencia, evento) ~ factor(sin\_comorbilidades)

	N	Observed	Expected	(O-E)^2/E	(O-E)^2/V
factor(sin_comorbilidades)=0	200900	18266	8998	9546	17407
factor(sin_comorbilidades)=1	234728	1706	10974	7827	17407

Chisq= 17407 on 1 degrees of freedom, p= <2e-16

### ASMA



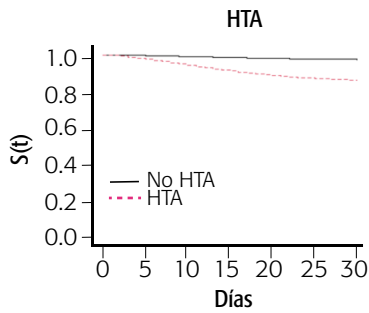
formula = Surv(tiempo\_supervivencia, evento) ~ factor(asma)

	N	Observed	Expected	(O-E)^2/E	(O-E)^2/V
--	---	----------	----------	-----------	-----------

factor(asma)=0	411698	19276	18863	9.03	163
factor(asma)=1	23930	696	1109	153.67	163

Chisq= 163 on 1 degrees of freedom, p= <2e-16

### HIPERTENSIÓN ARTERIAL

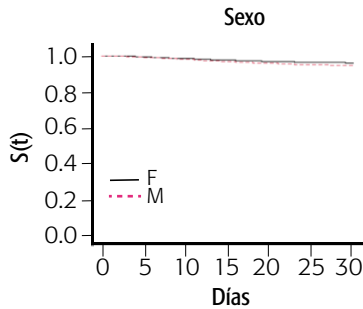


formula = Surv(tiempo\_supervivencia, evento) ~ factor(HTA)

	N	Observed	Expected	(O-E)^2/E	(O-E)^2/V
factor(HTA)=0	355909	9054	16486	3350	19231
factor(HTA)=1	79719	10918	3486	15843	19231

Chisq= 19231 on 1 degrees of freedom, p= <2e-16

### SEXO MASCULINO

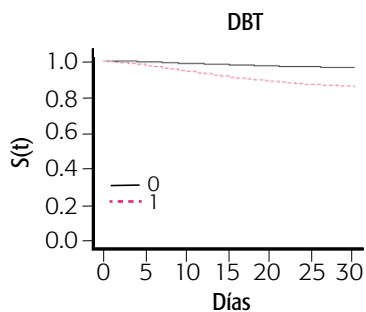


formula = Surv(tiempo\_supervivencia, evento) ~ factor(sexo)

	N	Observed	Expected	(O-E)^2/E	(O-E)^2/V
factor(sexo)=F	218466	8436	10038	256	515
factor(sexo)=M	217162	11536	9934	258	515

Chisq= 515 on 1 degrees of freedom, p= <2e-16

## DIABETES

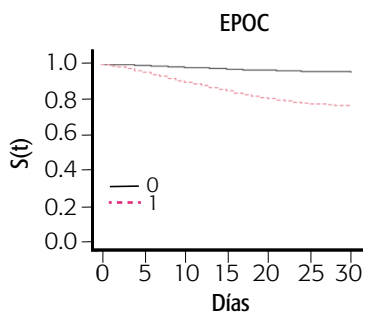


formula = Surv(tiempo\_supervivencia, evento) ~ factor(DBT)

	N	Observed	Expected	(O-E) <sup>2</sup> /E	(O-E) <sup>2</sup> /V
factor(DBT)=0	394654	14292	18185	833	9329
factor(DBT)=1	40974	5680	1787	8479	9329

Chisq= 9329 on 1 degrees of freedom, p= <2e-16

## ENFERMEDAD PULMONAR OBSTRUCTIVA CRÓNICA

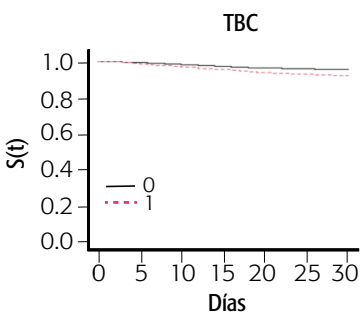


formula = Surv(tiempo\_supervivencia, evento) ~ factor(EPOC)

	N	Observed	Expected	(O-E) <sup>2</sup> /E	(O-E) <sup>2</sup> /V
factor(EPOC)=0	427379	18077	19628	123	7124
factor(EPOC)=1	8249	1895	344	6989	7124

Chisq= 7124 on 1 degrees of freedom, p= <2e-16

## TUBERCULOSIS

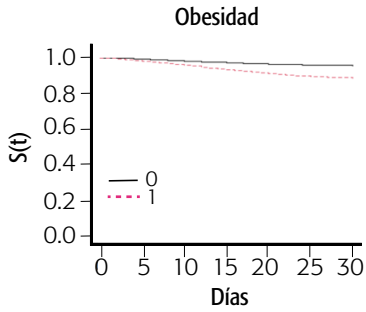


formula = Surv(tiempo\_supervivencia, evento) ~ factor(TBC)

	N	Observed	Expected	(O-E) <sup>2</sup> /E	(O-E) <sup>2</sup> /V
factor(TBC)=0	433897	19833	19892.4	0.177	44.6
factor(TBC)=1	1731	139	79.6	44.299	44.6

Chisq= 44.6 on 1 degrees of freedom, p= 2e-11

**OBESIDAD**

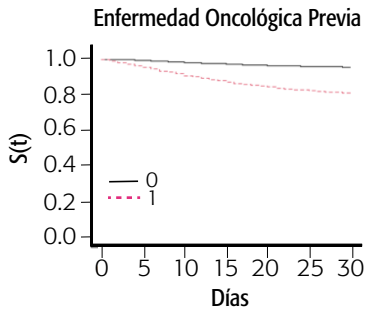


formula = Surv(tiempo\_supervivencia, evento) ~ factor(obesidad)

	N	Observed	Expected	(O-E)^2/E	(O-E)^2/V
factor(obesidad)=0	414312	17607	19020	105	2208
factor(obesidad)=1	21316	2365	952	2099	2208

Chisq= 2208 on 1 degrees of freedom, p= <2e-16

**ENFERMEDAD ONCOLÓGICA PREVIA**

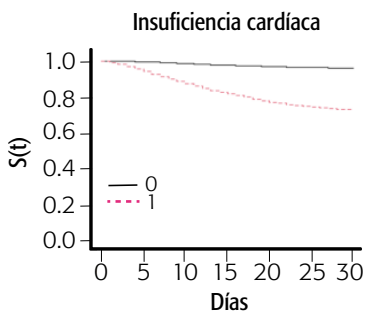


formula = Surv(tiempo\_supervivencia, evento) ~ factor(enf\_onco\_previa)

	N	Observed	Expected	(O-E)^2/E	(O-E)^2/V
factor(enf_onco_previa)=0	427007	18385	19607	76.2	4174
factor(enf_onco_previa)=1	8621	1587	365	4089.9	4174

Chisq= 4174 on 1 degrees of freedom, p= <2e-16

**INSUFICIENCIA CARDÍACA**

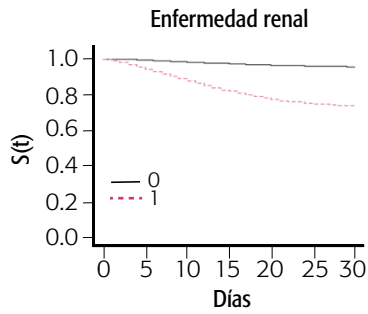


formula = Surv(tiempo\_supervivencia, evento) ~ factor(ins\_cardiaca)

	N	Observed	Expected	(O-E)^2/E	(O-E)^2/V
factor(ins_cardiaca)=0	424406	16979	19520	331	14626
factor(ins_cardiaca)=1	11222	2993	452	14267	14626

Chisq= 14626 on 1 degrees of freedom, p= <2e-16

### ENFERMEDAD RENAL



formula = Surv(tiempo\_supervivencia, evento) ~ factor(enfermedad\_renal)

	N	Observed	Expected	(O-E)^2/E	(O-E)^2/V
factor(enfermedad_renal)=0	430192	18571	19753	70.7	6447
factor(enfermedad_renal)=1	5436	1401	219	6364.3	6447

Chisq= 6447 on 1 degrees of freedom, p= <2e-16